

La expansión geográfica de la migración internacional en Centroamérica y República Dominicana, 1990-2015

La migración internacional en los países miembros del Sistema de la Integración Centroamericana (SICA) es un fenómeno de larga data, cuyo volumen y configuración geográfica ha variado en el plano extra regional e intrarregional, conforme a diversos procesos económicos, políticos, sociales e incluso ambientales que han moldeado la manera en la cual, los individuos acceden a un mayor bienestar (Morales, 2008).

Hasta mediados del siglo XX, la región se caracterizaba por la inmigración extra regional (procedente por ejemplo de África, Europa y Asia) y la movilidad intrarregional transfronteriza (ligada por lo general a los ciclos de la producción agrícola), a raíz de la inserción económica internacional, derivada de la época colonial (id.). A partir de la década de 1970, este perfil cambió en la medida que la emigración hacia destinos extra regionales subió, como resultado de la exclusión socioeconómica y la conflictividad política, reportada en varios países de la región (Castillo, 2001). Desde 1990, esta tendencia se ha vuelto más prominente por la incursión de la región como proveedora de mano de obra para mercados globales. A 2012, El Salvador y República Dominicana figuraron entre los 50 países con menor migración neta del mundo (Banco Mundial, 2016a). A su vez, ha subido la inmigración internacional, por el papel de la región no solo como puente geográfico para llegar a Estados Unidos, sino como escenario para el desarrollo de actividades económicas que demandan fuerza laboral originaria tanto de países miembros, como no miembros (Velásquez, 2015).

¹Estos cálculos reflejan una aproximación cuantitativa sobre los flujos migratorios internacionales en Centroamérica y República Dominicana. La precisión de los datos se ve afectada por diferentes limitantes estadísticas asociadas con la ausencia de datos para algunos años del período, el retraso en la publicación de la información; la falta de comparabilidad internacional en su sentido estricto por la utilización de diferentes definiciones en la recopilación de información censal o la falta de procedimientos consistentes de recolección de información; y las limitantes para capturar datos sobre los migratorios

En este contexto, se profundiza en cómo las migraciones internacionales se han reconfigurado en un entorno internacional más globalizado, durante el período 1990-2015; proporcionando información útil sobre el volumen, destino y origen de los flujos extra regionales e intrarregionales, a partir de los estimados de la División de Población de las Naciones Unidas sobre el stock de migrantes a nivel mundial (según origen y destino), revisados en 2015¹. De esta manera, aportar a la discusión sobre los desafíos de las dinámicas de la emigración e inmigración internacional en los países de la región; y la manera en cómo pueden atenderse, como parte de la agenda del proceso de integración regional.

Una región de migrantes predominantemente extra regionales

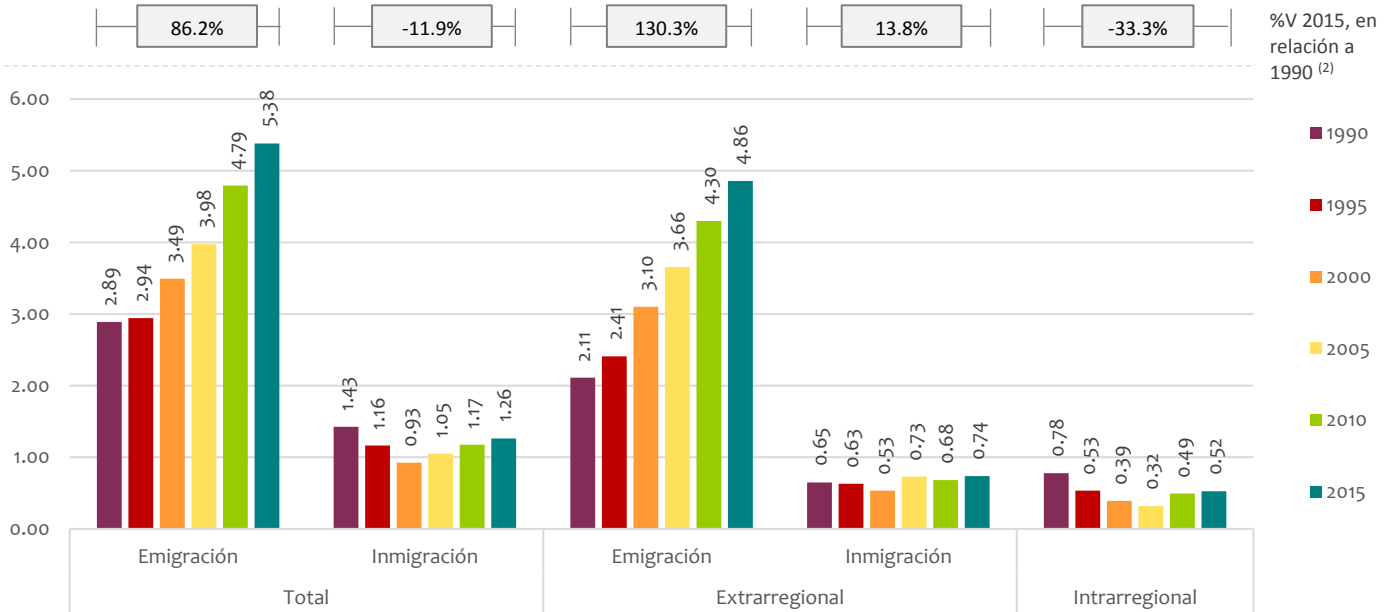
En 2015, al menos 5.38 millones de personas de Centroamérica y República Dominicana habían emigrado de su país de origen, es decir, 2.49 millones de personas más de las reportadas en 1990. El 90.3% de los emigrantes de los países del SICA se fueron a un destino extra regional (Estados Unidos, en su mayoría).

Por otro lado, se reportaron 1.26 millones de inmigrantes internacionales, es decir, 0.17 millones menos de los calculados en 1990; pero 0.33 millones más de los estimados en el año 2000. En 2015, el 58.7% de los inmigrantes en los países del SICA tenían un origen extra regional (Haití, principalmente).

irregulares (Banco Mundial, 2016b). Por lo tanto, no representan cantidades definitivas que necesariamente van a coincidir con las cifras presentadas en otras fuentes de información, como la base de datos del stock de personas migrantes por país de origen y destinado, elaborados por la Unidad de Migraciones y Remesas del Banco Mundial (como parte de la producción de las diferentes ediciones del informe *Migration and Remittances Factbook*); u otros reportes nacionales.

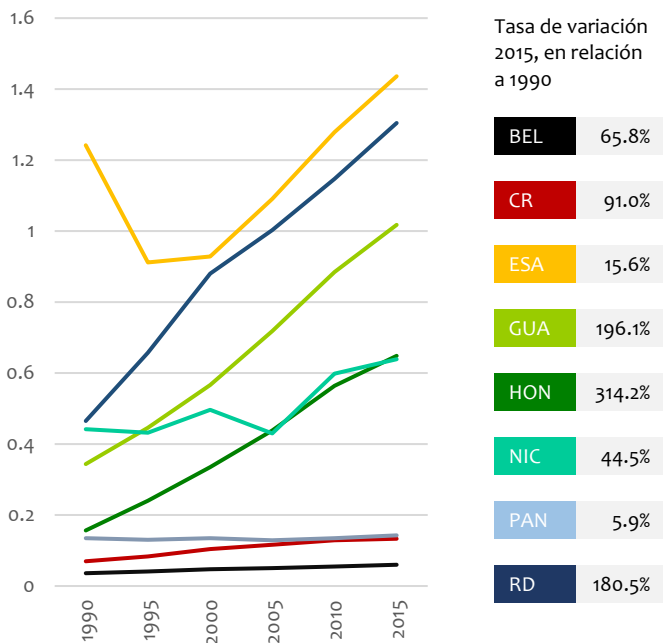
Gráfica 1. Migración internacional en Centroamérica y República Dominicana, en millones de personas, 1990-2015

Agregados regionales

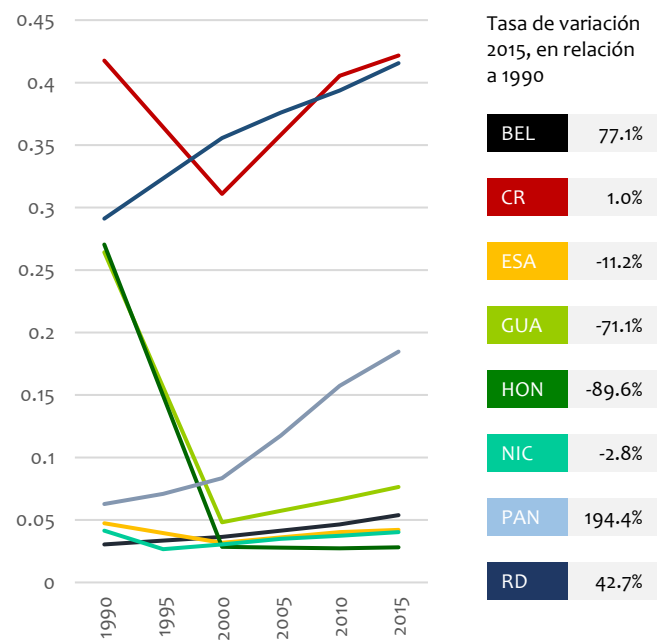


Por país

Emigración



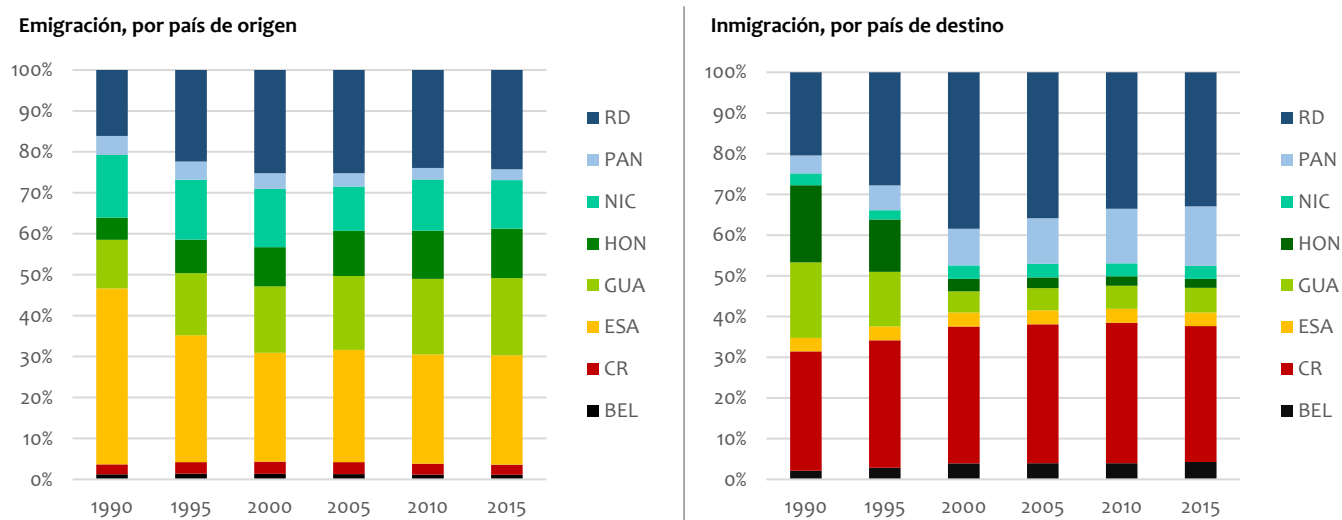
Inmigración



Notas: (1) se presenta como agregados regionales la suma de los datos de los 8 países miembros plenos del SICA: Belice (BEL), Costa Rica (CR), El Salvador (ESA), Guatemala (GUA), Honduras (HON), Nicaragua (NIC), Panamá (PAN) y República Dominicana (RD). (2) se considera como parte de la región a los países miembros del SICA. Por lo tanto, la migración intrarregional es aquella que procede de los países del SICA con destino a uno de los países del SICA. La emigración extra regional es la procedente de los países de la región con destino a un país no miembro del SICA; y la inmigración extra regional es la que procede de un país no miembro del SICA con destino a un país del SICA. (3) La tasa de variación (%V) de las cifras en 2015, con respecto a 1990, es el resultado de la fórmula: $((\text{valor 2015} - \text{valor 1990}) / \text{valor 1990}) \times 100$.

Fuente: elaboración propia a partir del Naciones Unidas (2015).

Gráfica 2. Distribución de la población migrante internacional en Centroamérica y República Dominicana, en porcentajes, 1990-2015



Notas: se presenta la distribución de la suma de los datos de los 8 países miembros plenos del SICA: Belice (BEL), Costa Rica (CR), El Salvador (ESA), Guatemala (GUA), Honduras (HON), Nicaragua (NIC), Panamá (PAN) y República Dominicana (RD). Fuente: elaboración propia a partir del Naciones Unidas (2015).

Entre 1990 y 2015, la emigración internacional ha subido en términos porcentuales más que la inmigración, en todos los países de la región, excepto en Belice y Panamá. En términos absolutos, el volumen de emigrantes ha crecido más notable en Guatemala, Honduras y República Dominicana; y el de inmigrantes, en Panamá y República Dominicana.

En 2015, más de la mitad de la población emigrante del SICA procedía de El Salvador y República Dominicana. En cambio, Costa Rica y República Dominicana recibieron casi dos tercios del total de inmigrantes internacionales de la región. En comparación a 1990, este patrón en la distribución de la emigración ha variado sustancialmente en la medida que ha descendido el peso de Belice,

Cuadro 1. Top 10 de países de destino de la emigración internacional en Centroamérica y República Dominicana, 1990-2015

Posición	1990	%T	1995	%T	2000	%T	2005	%T	2010	%T	2015	%T
1	EEUU	51.1	EEUU	69.7	EEUU	77.5	EEUU	79.5	EEUU	76.3	EEUU	76.7
2	MEX	14.1	CR	5.8	CR	7.3	CR	4.1	CR	6.7	CR	6.2
3	HON	9.1	HON	4.7	CAN	2.2	ESP	2.4	ESP	4.1	ESP	4.3
4	GUA	8.5	GUA	4.6	PR	1.9	CAN	2.1	CAN	1.9	CAN	1.9
5	CR	5.9	MEX	2.7	MEX	1.5	PR	1.8	PR	1.4	MEX	1.7
6	CAN	1.7	CAN	2.2	ESP	1.4	MEX	1.4	MEX	1.3	ITA	1.2
7	PR	1.4	PR	1.8	BEL	0.8	ITA	1.1	ITA	1.3	PR	1.1
8	ESA	1.0	ESP	1.0	ITA	0.7	BEL	0.8	BEL	0.7	BEL	0.8
9	NIC	1.0	ESA	0.9	GUA	0.7	GUA	0.7	GUA	0.7	GUA	0.7
10	VEN	0.9	BEL	0.9	ESA	0.6	ESA	0.6	PAN	0.6	PAN	0.7
Total		94.8		94.2		94.7		94.6		95.2		95.3

Notas: (1) Se presentan los destinos de la emigración total de la región (suma de los datos de los 8 países miembros plenos del SICA). (2) %T, significa el porcentaje de la emigración total que representa hacia ese destino. (3) BEL, Belice; CAN, Canadá; CR, Costa Rica; ESA, El Salvador; ESP, España; EEUU, Estados Unidos; GUA, Guatemala; HON, Honduras; ITA, Italia; MEX, México; NIC, Nicaragua; PAN, Panamá; PR, Puerto Rico; y VEN, Venezuela. (4) Los países con color son destinos extra regionales.

Fuente: elaboración propia a partir del Naciones Unidas (2015).

Cuadro 2. Top 10 de países de origen de inmigración internacional en Centroamérica y República Dominicana, 1990-2015

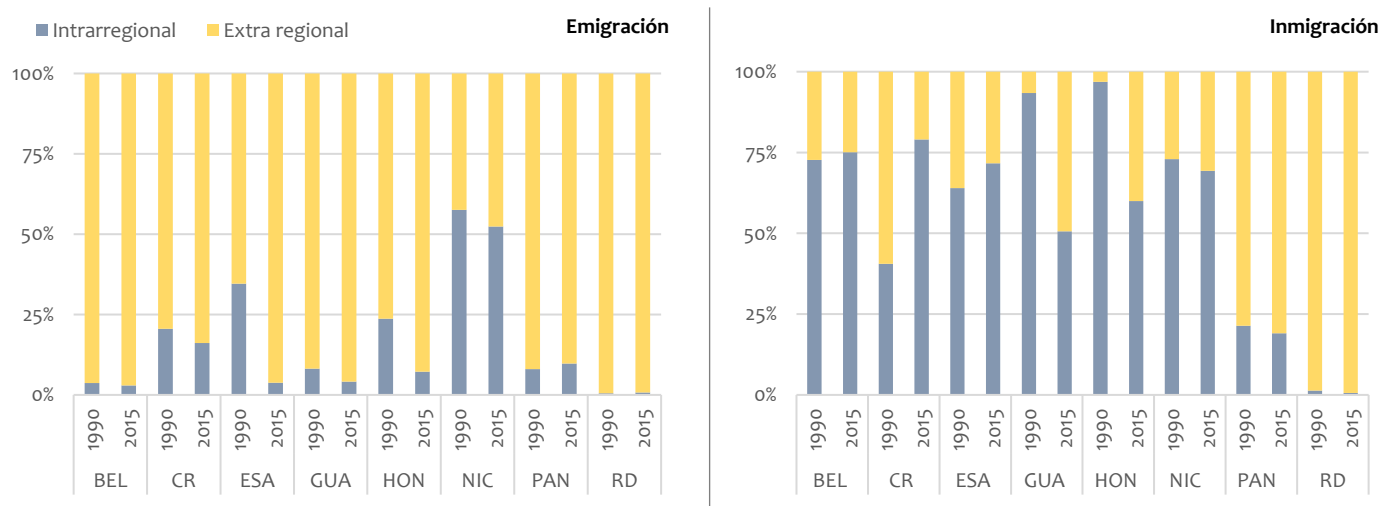
Posición	1990	%T	1995	%T	2000	%T	2005	%T	2010	%T	2015	%T
1	ESA	30.1	ESA	19.1	NIC	27.2	HAI	25.9	NIC	27.2	NIC	26.5
2	NIC	17.9	NIC	18.9	HAI	24.8	NIC	16.6	HAI	26.6	HAI	26.1
3	ONC	14.9	HAI	17.9	EEUU	5.0	ONC	16.1	COL	6.3	COL	6.6
4	HAI	13.2	ONC	14.2	ESA	4.2	EEUU	5.2	EEUU	6.2	EEUU	6.3
5	EEUU	3.0	EEUU	3.6	COL	3.8	COL	4.6	ESA	4.2	ESA	4.3
6	HON	2.6	HON	3.0	HON	3.7	ESA	3.7	HON	3.7	HON	3.7
7	GUA	2.0	GUA	2.4	GUA	3.3	HON	3.5	GUA	3.2	GUA	3.3
8	COL	1.7	COL	2.4	MEX	2.6	GUA	3.2	MEX	2.6	MEX	2.7
9	MEX	1.2	MEX	1.7	VEN	2.2	MEX	2.5	ONC	2.2	ONC	2.2
10	VEN	1.1	VEN	1.5	CHI	2.0	CHI	1.8	CHI	1.8	CHI	1.9
Total		87.8		84.8		78.6		83.1		84.0		83.7

Notas: (1) Se presentan los 10 principales países de origen de la inmigración total de la región (suma de los datos de los 8 países miembros plenos del SICA). (2) %T, significa el porcentaje de la inmigración total que procede de este país de origen. (3) CHI, China; CR, Costa Rica; COL, Colombia; CUB, Cuba; ESA, El Salvador; ESP, España; EEUU, Estados Unidos; GUA, Guatemala; HAI, Haití; HON, Honduras; MEX, México; NIC, Nicaragua; ONC, Otros no clasificados; y VEN, Venezuela. Fuente: elaboración propia a partir del Naciones Unidas (2015).

El Salvador, Nicaragua y Panamá como contribuyentes de emigrantes; y se ha incrementado el del resto de países. Asimismo, ha cambiado la distribución de la inmigración internacional, en tanto ha bajado drásticamente la participación porcentual de Guatemala y Honduras como destino de personas migrantes y se ha elevado la de los demás países, en especial de Belice y Panamá.

A lo largo del período 1990-2015, el destino preferente de los emigrantes de los países del SICA ha sido Estados Unidos. Sin embargo, su importancia ha subido al menos 25 puntos porcentuales en los últimos 25 años. A su vez, han figurado otros países del continente americano como México, Canadá, Puerto Rico y los países del SICA. Desde 1995, Costa Rica ha mantenido su posición como

Gráfica 3. Distribución de la población migrante internacional en Centroamérica y República Dominicana, por país, en porcentajes, 1990 y 2015



Notas: se considera como parte de la región a los países miembros del SICA: Belice (BEL), Costa Rica (CR), El Salvador (ESA), Guatemala (GUA), Honduras (HON), Nicaragua (NIC), Panamá (PAN) y República Dominicana (RD). Por lo tanto, la migración intrarregional es aquella que procede de los países del SICA con destino a uno de los países del SICA. La emigración extra regional es la procedente de los países de la región con destino a un país no miembro del SICA; y la inmigración extra regional es la que procede de un país no miembro de la región con destino a un país del SICA. Fuente: elaboración propia a partir del Banco Mundial (2011a, 2011b y 2016b).

segundo destino más importante; pero a su vez, han ganado relevancia destinos europeos, como España e Italia.

Por otro lado, la región reporta el ingreso de inmigrantes procedentes principalmente de Nicaragua y Haití. En 2015, los migrantes de ambos países representaron a más de la mitad del total. Al igual que Estados Unidos, los tres países han estado entre los cinco principales países de origen de los inmigrantes en la Región SICA, a lo largo del período 1990-2015. En relación a 1990, el peso de los inmigrantes haitianos y nicaragüenses ha subido en 2015. Sin embargo, no dejan de ser importantes los migrantes de otros países latinoamericanos, como Colombia y México. A partir del año de 2000, se identifica el ascenso de la población inmigrante china.

A nivel nacional, el peso de la emigración extra regional ha subido en todos los países de la región, con respecto a 1990, excepto en Panamá y República Dominicana. En todos los países, más de la mitad de la población había emigrado a un país fuera de la región en 2015, excepto en Nicaragua, donde ocurre lo contrario.

A su vez, se ha elevado el peso de la inmigración extra regional en Guatemala, Honduras, Nicaragua, Panamá y República Dominicana. Sin embargo, más de la mitad del flujo inmigratorio en 2015 tenía un origen intrarregional en

todos los países, excepto en Panamá y República Dominicana.

La tendencia predominante de migración extra regional a partir de agregados regionales, se combina con dinámicas migratorias intrarregionales más visibles a la hora de analizar el perfil inmigratorio de los países miembros del SICA. En ese sentido, la expansión geográfica de las migraciones internacionales, no solo debe mirarse en razón de los flujos hacia destinos extra regionales como Estados Unidos, sino de los ubicados al interior de la misma Región SICA.

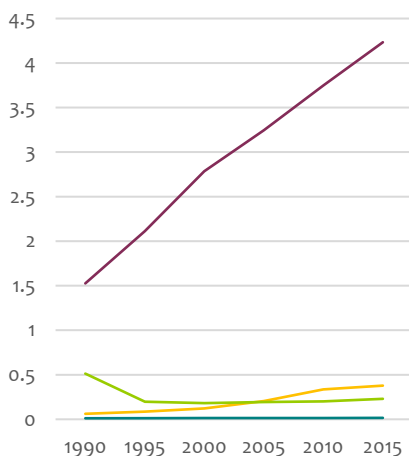
Una migración extra regional en su mayoría continental, pero con una presencia creciente de migrantes de Asia, África y Oceanía.

En 2015, al menos 4.46 millones de personas habían migrado a un país de América del Norte o de América Latina y el Caribe no miembro del SICA; lo cual representa el 91.9% de la emigración extra regional total. Por otro lado, se registran al menos 0.61 millones de inmigrantes procedentes de esas áreas geográficas (casi el 83% de la inmigración extra regional total).

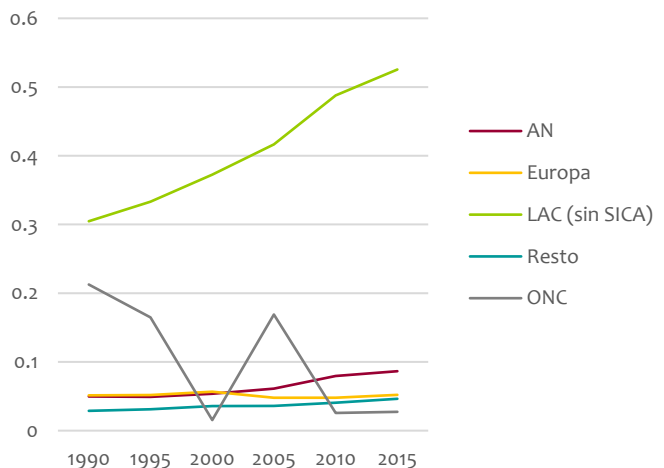
América del Norte figura como el principal destino de los emigrantes extra regionales; y América Latina y el Caribe, como el origen predominante de los inmigrantes.

Gráfica 4. Migración extra regional en Centroamérica y República Dominicana, por áreas geográficas, en millones de personas 1990 y 2015

Emigración, por área de destino



Inmigración, por área de origen



Notas: (1) AN, América del Norte; EUR, Europa; LAC, América Latina y el Caribe (sin incluir a los países miembros del SICA); Resto, países de África, Asia y Oceanía; y ONC, otros no identificados. (3) La tasa de variación (%V) de las cifras en 2015, con respecto a 1990, es el resultado de la fórmula: $((\text{valor } 2015 - \text{valor } 1990) / \text{valor } 1990) \times 100$.

Fuente: elaboración propia a partir de Naciones Unidas (2015).

Entre 1990 y 2015, la emigración hacia América del Norte ha subido, mientras que la dirigida a países de América Latina y el Caribe no miembros del SICA ha descendido, al igual que la orientada a África y Oceanía (estos flujos están asociados conforme a un coeficiente de Pearson de -0.97, -0.87 y -0.50, respectivamente).

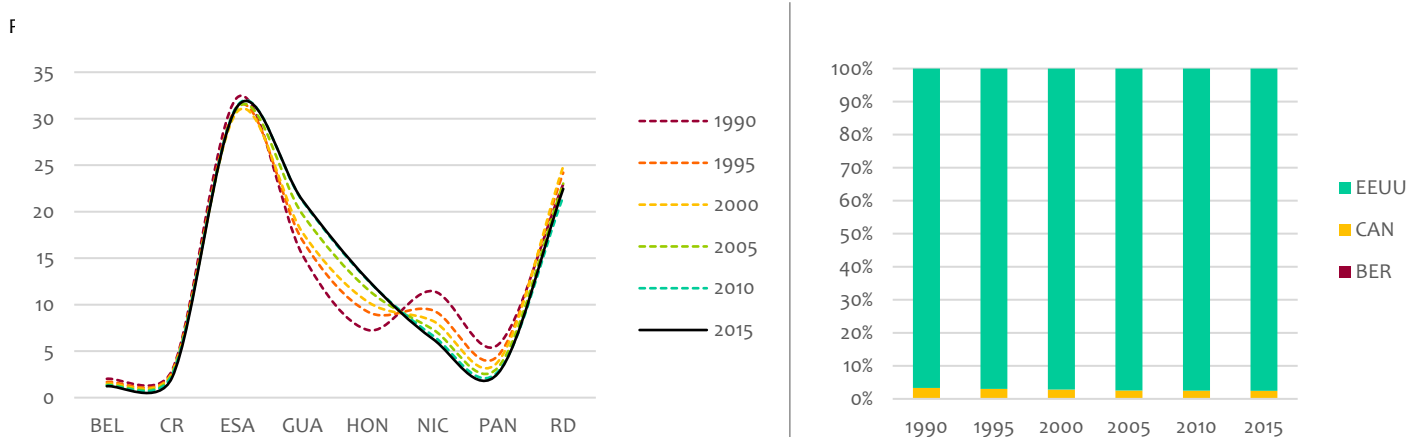
No obstante, esta expansión de los flujos hacia América del Norte también se ha acompañado de un incremento de los movimientos demográficos hacia destinos extra continentales de Europa y Asia (estos flujos están relacionados de acuerdo a un coeficiente de Pearson de 0.44 y 0.64, respectivamente).

De igual forma, el alza en la inmigración procedente de América del Norte se ha acompañado de un aumento en la originaria de diferentes áreas, como América Latina y el Caribe (sin contar la Región SICA), Asia, África y Oceanía (estos flujos se asocian según un coeficiente de Pearson de 0.97, 0.94, 0.91 y 0.94, respectivamente).

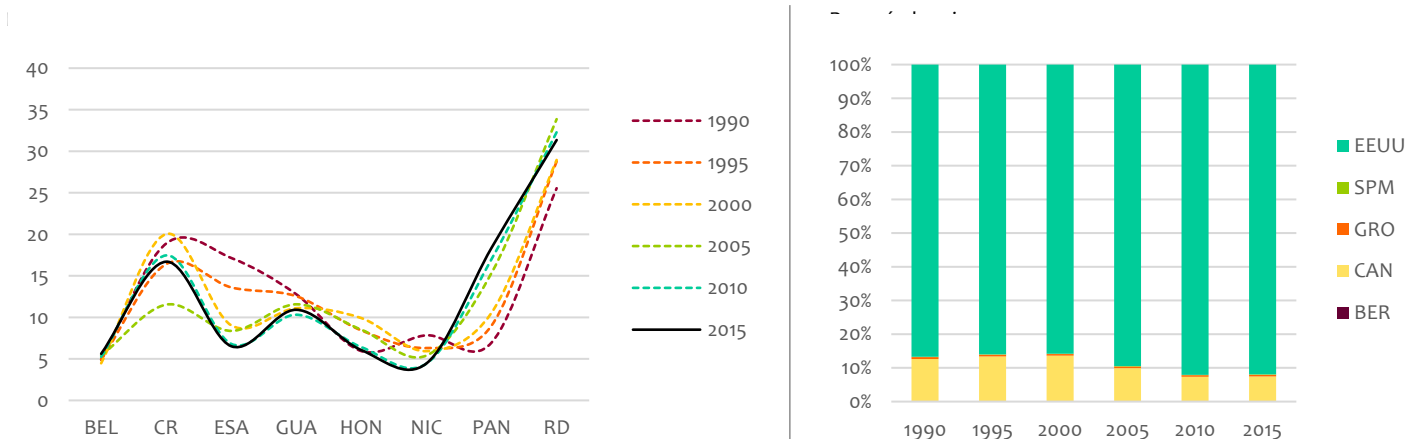
Estos cambios en el volumen de los flujos migratorios, se han acompañado de variaciones (o continuidades) en los patrones de distribución de los migrantes en cada uno de los circuitos geográficos. En la migración entre América del Norte y la Región SICA, se ha reportado una variación en la emigración, en la medida que ha subido el peso de

Gráfica 5. Distribución del flujo migratorio extra-regional América del Norte - Centroamérica y República Dominicana, en porcentajes, 1990-2015

Emigración



Inmigración



Nota: (1) Se presentan los datos de los países de origen y de destino, como porcentaje del total de emigración hacia la respectiva área geográfica o de la inmigración procedente de los países de la respectiva área geográfica. Los totales se han calculado, a partir de la suma de los montos de Belice (BEL), Costa Rica (CR), El Salvador (ESA), Guatemala (GUA), Honduras (HON), Nicaragua (NIC), Panamá (PAN) y República Dominicana (RD). (2) De acuerdo a la delimitación espacial propuesta por la División de Población de las Naciones Unidas, América del Norte comprende los territorios de Bermudas (BER); Canadá (CAN), Estados Unidos (EEUU), Groenlandia (GRO) y Saint Pierre and Miquelón (SPM). (2) No se reportan flujos emigratorios hacia Groenlandia y Saint Pierre y Miquelón. Fuente: elaboración propia a partir de Naciones Unidas (2015).

los aportes de Guatemala y Honduras; y bajado el de los otros países, principalmente, Nicaragua y Panamá.

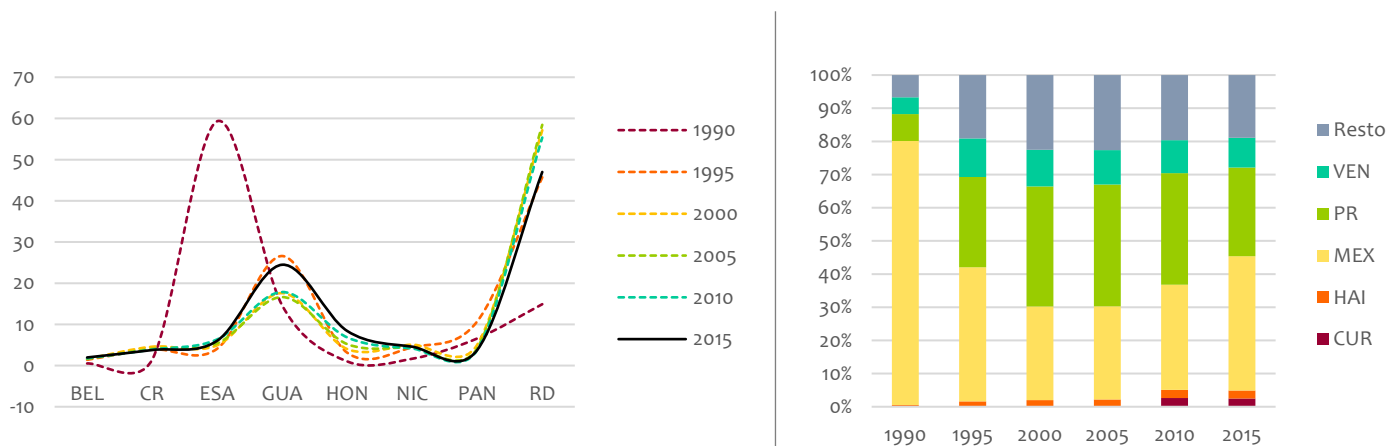
Además, ha variado el reparto de la inmigración ante el aumento de la importancia de Belice, Honduras, Panamá y República Dominicana, como destino de inmigrantes procedentes de países de América del Norte; y el descenso de la relevancia de El Salvador, Guatemala y Nicaragua. En 2015, Costa Rica, Panamá y República Dominicana figuraron como los mayores receptores.

Por otro lado, la distribución de la emigración hacia países de América Latina y el Caribe no miembros del SICA, por país de origen ha variado en el período 1990-2015, en la medida que ha descendido la participación de El Salvador y Panamá; y se ha elevado la contribución del resto de países.

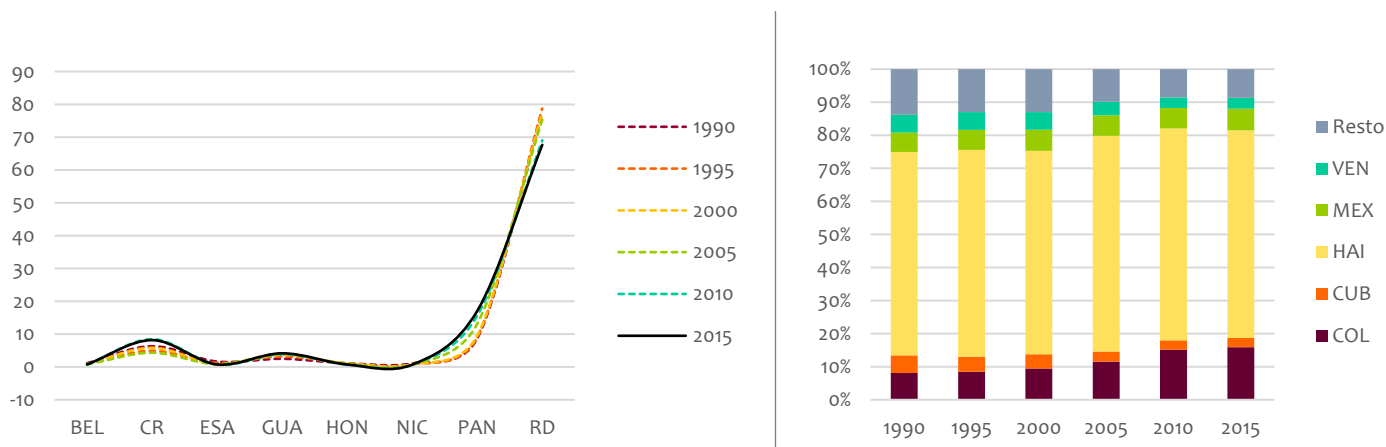
A la vez, ha subido el peso de Costa Rica y Panamá como punto de atracción de inmigrantes latinoamericanos y caribeños. Si bien, la relevancia de República Dominicana

Gráfica 6. Distribución del flujo migratorio extra-regional América Latina y el Caribe - Centroamérica y República Dominicana, en porcentajes, 1990-2015

Emigración



Inmigración



Notas: (1) Como parte de América Latina y el Caribe no se han considerado los valores de los países miembros del SICA, ya que estos serán estudiados más adelante como parte de los flujos intrarregionales. (2) Se presentan los datos de los países de origen y de destino, como porcentaje del total de emigración hacia la respectiva área geográfica o de la inmigración procedente de los países de la respectiva área geográfica. Los totales se han calculado, a partir de la suma de los montos de Belice (BEL), Costa Rica (CR), El Salvador (ESA), Guatemala (GUA), Honduras (HON), Nicaragua (NIC), Panamá (PAN) y República Dominicana (RD). (3) De acuerdo a la delimitación espacial propuesta por la División de Población de las Naciones Unidas, América Latina y el Caribe comprende los territorios de Anguilla; Antigua y Barbuda; Argentina; Aruba; Bahamas; Barbados; Bolivia; Bonaire, San Eustaquio y Saba; Brasil; Chile; Colombia (COL); Cuba (CUB), Curacao (CUR); Dominica; Ecuador; Malvinas; Guyana Francesa; Granda, Guadalupe; Guyana; Haití (HAI); Islas Caimán; Islas de Turks y Caicos; Islas Vírgenes Británicas; Islas Vírgenes de los Estados Unidos; Jamaica; Martinica; México (MEX); Monserrat; Paraguay; Perú; Puerto Rico (PR); San Kitts y Nevis; Santa Lucía; San Vicente y las Granadinas; Sint Maarten; Surinam; Trinidad y Tobago; Uruguay; Venezuela (VEN)

Fuente: elaboración propia a partir de Naciones Unidas (2015).

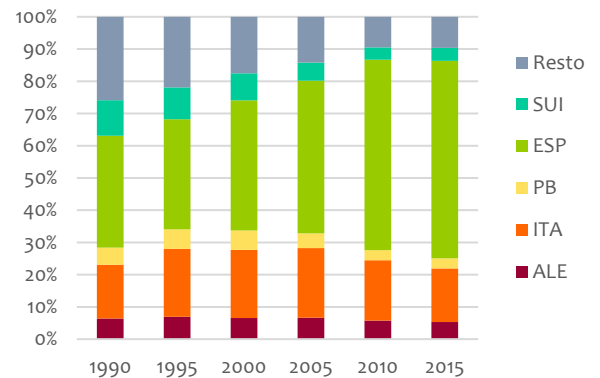
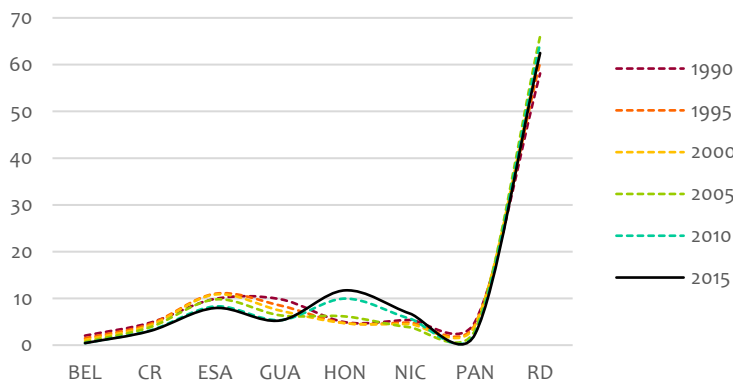
ha bajado, aún es el principal destino de los emigrantes de esta área, por el volumen de la población haitiana.

En la migración extra continental, sobresale la expansión notable de los flujos hacia Europa (una variación de más del 500% entre 1990 y 2015), pero la escasa variación en el volumen de la inmigración europea (cerca del 1.5%). En 2015, al menos 0.38 millones de personas del SICA habían emigrado a un país europeo; y al menos 0.05 millones de europeos habían inmigrado a un país del SICA.

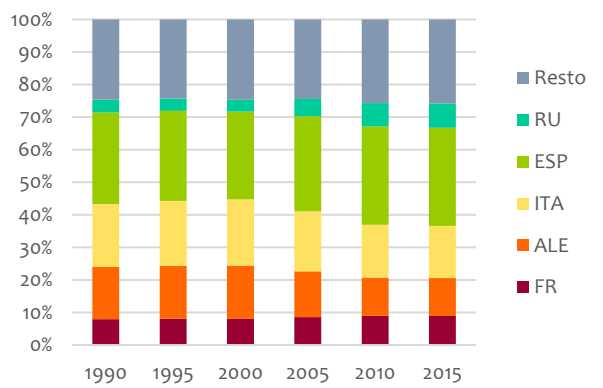
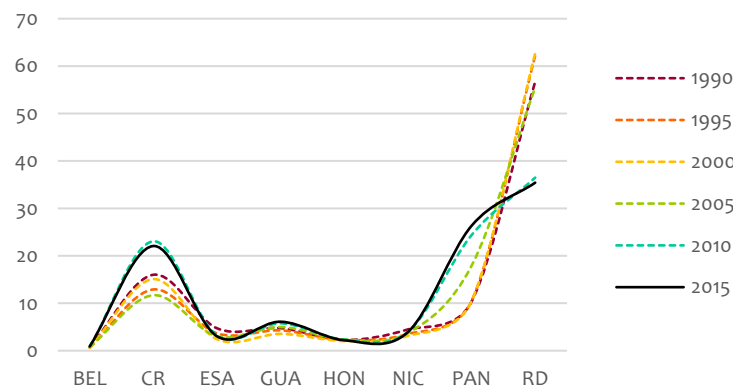
Entre 1990 y 2015, República Dominicana se ha mantenido como el principal emisor de migrantes hacia Europa; pero también como el mayor receptor de inmigrantes. En buena parte, esta tendencia se debe a los vínculos migratorios con España, país que ha figurado como el principal destino de las emigraciones de la Región SICA y el mayor origen de los inmigrantes europeos en la zona. En 2015, el flujo de migrantes dominicanos en España representó el 40.1% de la emigración hacia Europa; y el flujo de inmigrantes españoles en República Dominicana, el 13.6% de la inmigración total en el SICA.

Gráfica 7. Distribución del flujo migratorio extra-regional Europa - Centroamérica y República Dominicana, en porcentajes, 1990-2015

Emigración



Inmigración



Notas: (1) Se presentan los datos de los países de origen y de destino, como porcentaje del total de emigración hacia la respectiva área geográfica o de la inmigración procedente de los países de la respectiva área geográfica. Los totales se han calculado a partir de la suma de los montos de Belice (BEL), Costa Rica (CR), El Salvador (ESA), Guatemala (GUA), Honduras (HON), Nicaragua (NIC), Panamá (PAN) y República Dominicana (RD). (2) De acuerdo a la delimitación espacial propuesta por la División de Población de las Naciones Unidas, Europa comprende los territorios de Albania; Andorra; Austria; Bielorrusia; Bélgica; Bosnia y Herzegovina; Bulgaria; Croacia; Dinamarca; Eslovaquia; Eslovenia; España (ESP); Estonia; Finlandia; Francia (FRA); Alemania (ALE); Gibraltar; Grecia; Hungría; Islandia; Irlanda; Isla de Man; Islas del Canal; Islas Feroe; Italia (ITA); Letonia; Liechtenstein; Lituania; Luxemburgo; Macedonia; Malta; Moldavia; Mónaco; Montenegro; Noruega; Países Bajos (PB); Polonia; Portugal; República Checa; Rumania; Rusia; San Marino; Santa Sede; Serbia; Suecia; Suiza (SUI); Ucrania; Reino Unido (RU).

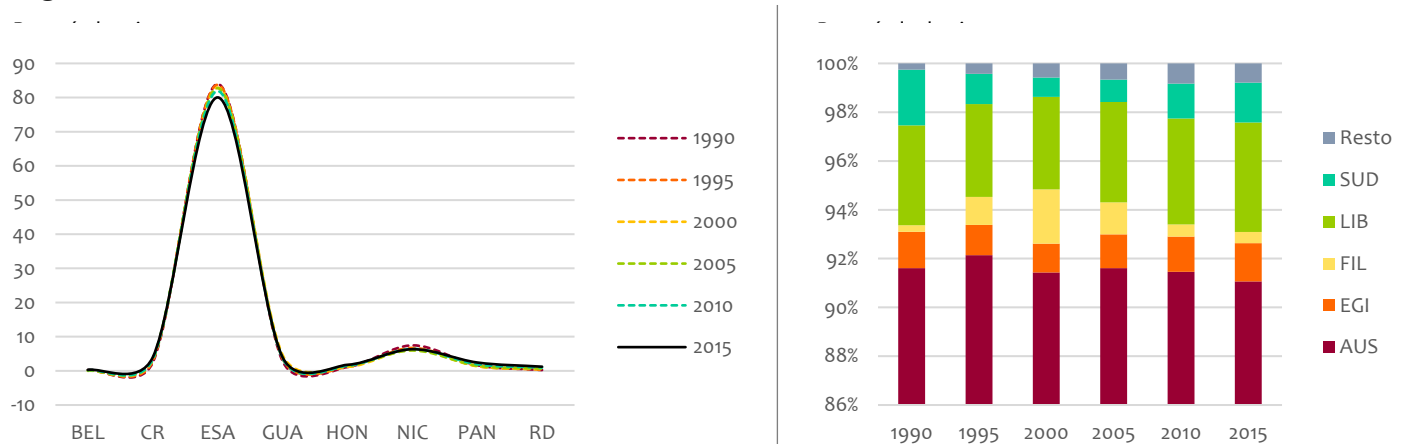
Fuente: elaboración propia a partir de Naciones Unidas (2015).

Por otra parte, ha subido la relevancia de Honduras y Nicaragua, como emisores de migrantes; y la participación de Belice, Costa Rica, Guatemala y Panamá, como destino de inmigrantes europeos. Por lo tanto, ha bajado el peso de El Salvador y República Dominicana, como focos de atracción de migrantes europeos.

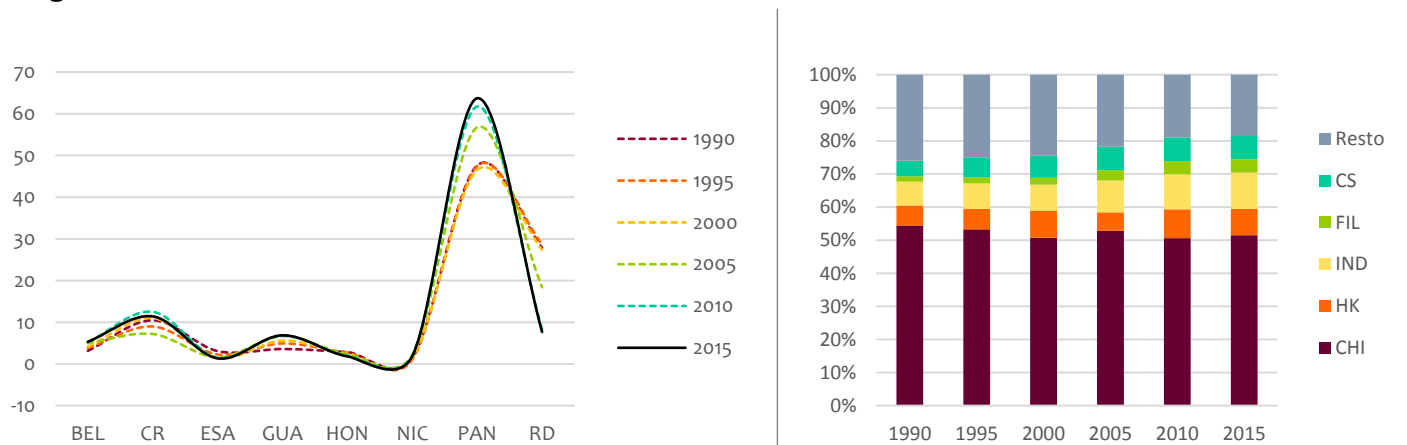
Por último, la emigración hacia países de África, Asia y Oceanía es escasa en relación a los flujos migratorios más voluminosos, como los dirigidos a países de América del Norte. Sin embargo, ha crecido, a partir de la década de 1990, principalmente por la expansión de la migración de salvadoreños a Australia. En 2015, este flujo representó el

Gráfica 8. Distribución del flujo migratorio extra-regional África, Asia y Oceanía - Centroamérica y República Dominicana, en porcentajes, 1990-2015

Emigración



Inmigración



Nota: Se presentan los datos de los países de origen y de destino, como porcentaje del total de emigración hacia la respectiva área geográfica o de la inmigración procedente de los países de la respectiva área geográfica. Los totales se han calculado a partir de la suma de los montos de Belice (BEL), Costa Rica (CR), El Salvador (ESA), Guatemala (GUA), Honduras (HON), Nicaragua (NIC), Panamá (PAN) y República Dominicana (RD), asociados con los territorios de África, Asia y Oceanía. De acuerdo a la delimitación espacial propuesta por la División de Población de las Naciones Unidas, **África** comprende los territorios de Algeria; Angola; Benín; Botswana; Burkina Faso; Burundi; Cabo Verde; Camerún; Chad; Comoras; Congo; Côte d'Ivoire; Djibouti; Egipto (EGI); Guinea Ecuatorial; Eritrea; Etiopía; Gabón; Gambia; Ghana; Guinea; Guinea-Bissau; Kenia; Lesoto; Liberia; Libia (LIB); Madagascar; Malawi; Mali; Mauritania; Mauricio; Mayotte; Marruecos; Mozambique; Namibia; Níger; Nigeria; República Centroafricana; República Democrática del Congo; Reunión; Ruanda; Saint Helena; Sao Tome and Príncipe; Senegal; Seychelles; Sierra Leone; Somalia; Sudáfrica (SUD); Sudán del Sur; Sudán; Suazilandia; Togo; Túnez; Uganda; Tanzania; Sahara del Este; Zambia y Zimbabwe; **Asia**, los de Afganistán; Arabia Saudita; Armenia; Azerbaiyán; Bahrein; Bangladesh; Bután; Brunei Darussalam; Camboya; China (CHI); Chipre; Corea del Norte; Corea del Sur (CR); Emiratos Árabes Unidos; Filipinas (FIL); Georgia; Hong Kong (HK); India (IND); Indonesia; Irán; Israel; Japón; Jordania; Kazakstán; Kuwait; Kirguistán; Laos; Líbano; Macao; Malasia; Mongolia; Myanmar; Nepal; Omán; Palestina; Pakistán; Qatar; Singapur; Sri Lanka; Siria; Tayikistán; Tailandia; Timor Leste; Turquía; Turkmenistán; Uzbekistán; Vietnam; y Yemen; y **Oceanía**, los de Australia (AUS); Fiji; Guam; Islas Cook; Islas Marianas del Norte; Islas Salomón; Islas Wallis y Futuna; Kiribati; Islas Marshall; Micronesia; Nauru; Nueva Caledonia; Nueva Zelanda; Niue; Palau; Papua Nueva Guinea; Polinesia Francesa; Samoa; Samoa Americana; Tokelau; Tonga; Tuvalu; y Vanuatu. Los datos de la emigración hacia estos países son escasos por lo que los datos deben ser interpretados con mayor cautela.

Fuente: elaboración propia a partir de Naciones Unidas (2015).

74% de la emigración total del SICA a África, Asia y Oceanía.

A simple vista, el patrón de reparto de la emigración presenta pocos cambios, en la medida que se ha mantenido el peso de El Salvador como principal emisor de migrantes. Sin embargo, su peso ha bajado entre 1990 y 2015, al igual que el de Nicaragua y Belice. Ha subido la participación de Costa Rica, Guatemala, Honduras, Panamá y República Dominicana.

Por otro lado, ha variado la distribución de la inmigración, ya que se ha reducido la importancia de El Salvador, Honduras y República Dominicana, como destino de inmigrantes procedentes de África, Asia y Oceanía; pero se ha elevado, en cambio, la del resto de países.

Entre 1990 y 2015, Panamá se ha reafirmado como el principal receptor de la inmigración procedente de estas áreas geográficas, principalmente por el volumen de la migración de población china (incluyendo la de Hong Kong). En 2015, este flujo representó el 40.9% del total de inmigrantes de estas áreas que se encontraban en los países del SICA.

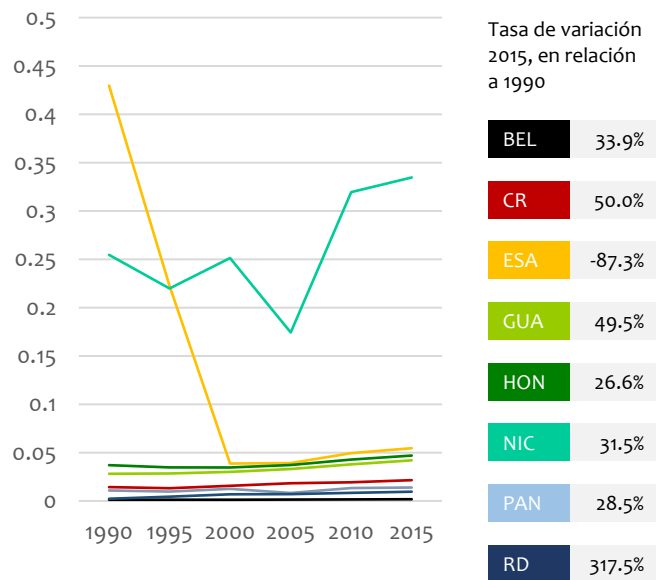
Una migración intrarregional creciente en la mayoría de países y que ocurre predominantemente entre países vecinos

En términos agregados, la migración intrarregional presentó un patrón decreciente en el período 1990-2005, por las caídas de los flujos procedentes de todos los países, excepto República Dominicana. A partir de 2005 han presentado una tendencia al alza. En 2015, se reportaron 0.52 millones de migrantes intrarregionales, es decir, 0.26 millones menos de los calculados en 1990. No obstante, las tendencias nacionales reflejan patrones más sobresalientes. Entre 1990 y 2015, el volumen de la emigración intrarregional subió en todos los países, excepto en El Salvador. A su vez, creció en términos porcentuales, el papel de Belice, Costa Rica y Panamá, como receptores de migrantes intrarregionales.

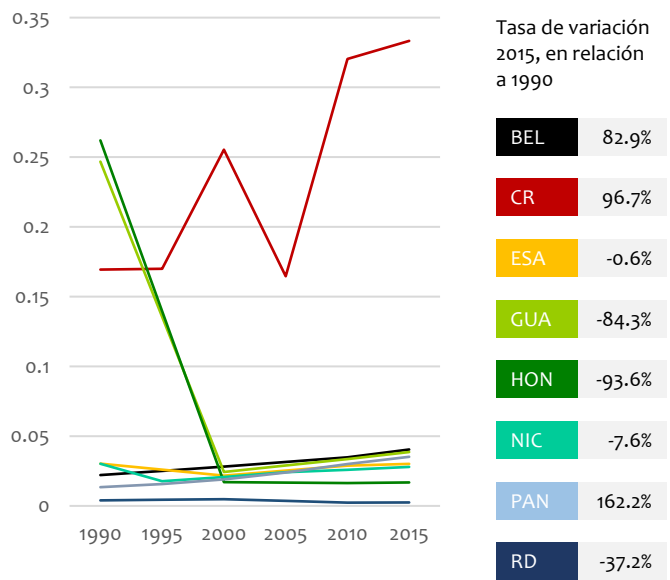
En este contexto, la participación de los países como emisores de migrantes con destino a un país del SICA ha variado. Entre 1990 y 2015, El Salvador y Nicaragua se mantienen como los mayores proveedores de migrantes intrarregionales. Sin embargo, el volumen de la población nicaragüense supera con creces a la salvadoreña,

Gráfica 9. Migración intrarregional en Centroamérica y República Dominicana, por áreas geográficas, en millones de personas 1990 y 2015

Emigración (por país de origen)

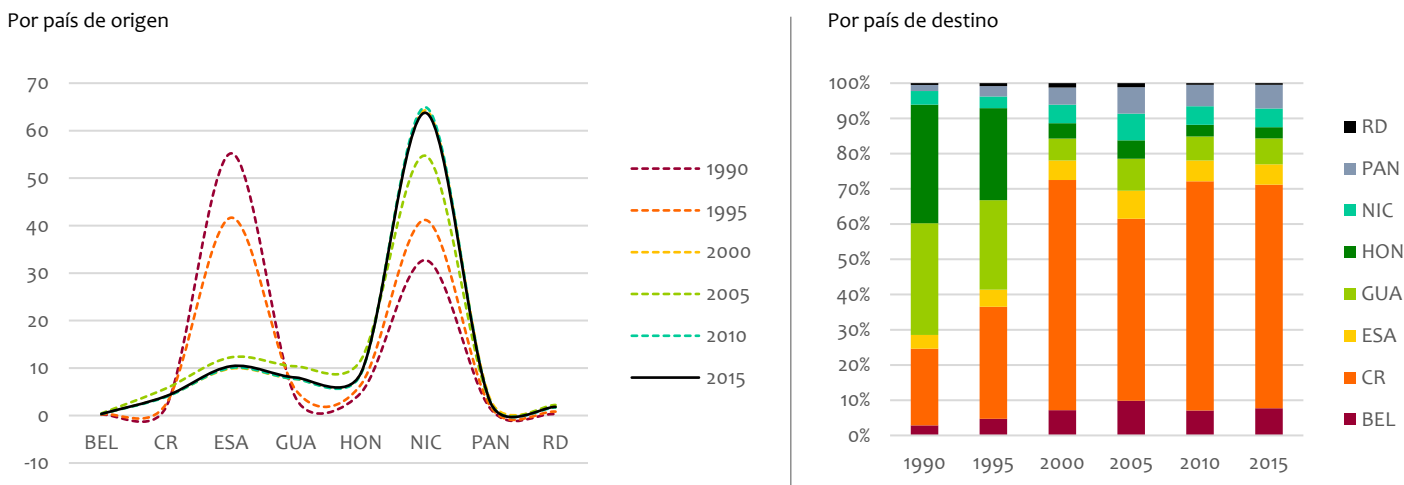


Inmigración (por país de destino)



Notas: (1) se presenta como agregados regionales la suma de los datos de los 8 países miembros plenos del SICA: Belice (BEL), Costa Rica (CR), El Salvador (ESA), Guatemala (GUA), Honduras (HON), Nicaragua (NIC), Panamá (PAN) y República Dominicana (RD). (2) se considera como parte de la región a los países miembros del SICA. Por lo tanto, la migración intrarregional es aquella que procede de los países del SICA con destino a uno de los países del SICA. (3) La tasa de variación (%V) de las cifras en 2015, con respecto a 1990, es el resultado de la fórmula: $((\text{valor 2015} - \text{valor 1990}) / \text{valor 1990}) \times 100$. Fuente: elaboración propia a partir de Naciones Unidas (2015).

Gráfica 10. Distribución de la migración intrarregional en Centroamérica y República Dominicana, por países de origen y destino, en porcentajes, 1990-2015

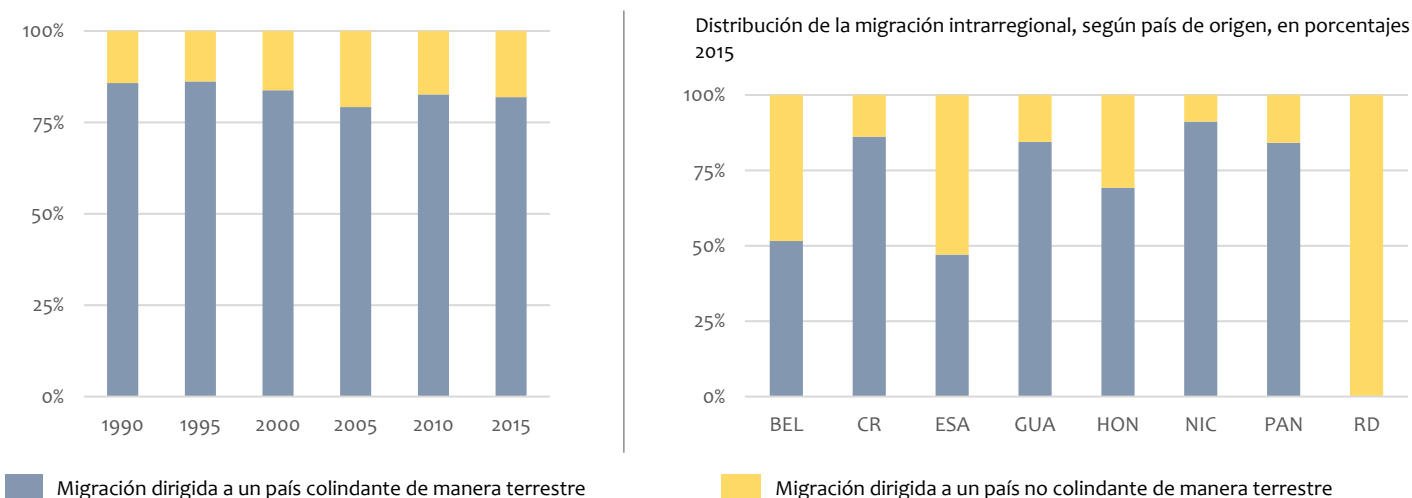


Notas: (1) se presenta como agregados regionales la suma de los datos de los 8 países miembros plenos del SICA: Belice (BEL), Costa Rica (CR), El Salvador (ESA), Guatemala (GUA), Honduras (HON), Nicaragua (NIC), Panamá (PAN) y República Dominicana (RD). (2) se considera como parte de la región a los países miembros del SICA. Por lo tanto, la migración intrarregional es aquella que procede de los países del SICA con destino a uno de los países miembro del sistema de integración. Fuente: elaboración propia a partir de Naciones Unidas (2015).

principalmente por el flujo hacia Costa Rica (en 2015, este flujo representó el 57% de la migración intrarregional total del SICA). Por otro lado, Costa Rica y Belice han sustituido a Honduras y Guatemala, como principales territorios de

destino. Sin embargo, este último país ocupa un lugar relevante, en tanto recibió en 2015, un porcentaje mayor de inmigrantes que Panamá. En buena parte, esta distribución de la migración responde a la concentración

Gráfica 11. Distribución de la migración intrarregional en Centroamérica y República Dominicana, por cercanía terrestre de países de destino, en porcentajes, 1990-2015



Notas: (1) se presenta como la distribución de los datos de los 8 países miembros plenos del SICA: Belice (BEL), Costa Rica (CR), El Salvador (ESA), Guatemala (GUA), Honduras (HON), Nicaragua (NIC), Panamá (PAN) y República Dominicana (RD). (2) En el caso de Belice, se ha catalogado como "migración dirigida a un país colindante de manera terrestre" aquella dirigida a Guatemala; en el de Guatemala, la que tiene como destino Belice, El Salvador y Honduras; en el de El Salvador, la dirigida a Guatemala y Honduras; en el de Honduras, la que tiene como destino a El Salvador, Guatemala y Nicaragua; en el de Nicaragua, la dirigida a Honduras y Costa Rica; en el de Costa Rica, la dirigida a Nicaragua y Panamá; en el caso de Panamá, la que tiene como destino Costa Rica. Por su posición insular, República Dominicana no comparte fronteras terrestres con ningún país miembro del SICA. Fuente: elaboración propia a partir de Naciones Unidas (2015).

Cuadro 3. Top 5 de flujos migratorios intrarregionales en Centroamérica y República Dominicana, en porcentajes, 1990-2015

Año	Posición					Total
	1	2	3	4	5	
1990	ESA-GUA 30.4	NIC-HON 18.4	ESA-HON 14.8	NIC-CR 12.7	ESA-CR 7.2	83.5
1995	NIC-CR 24.7	ESA-GUA 23.3	ESA-HON 11.4	ESA-CR 4.9	GUA-BEL 2.7	66.9
2000	NIC-CR 58.8	GUA-BEL 4.1	ESA-GUA 3.1	HON-NIC 2.6	HON-ESA 2.4	71.0
2005	NIC-CR 46.5	GUA-BEL 5.7	ESA-GUA 4.5	HON-NIC 3.4	HON-ESA 3.3	63.2
2010	NIC-CR 58.5	GUA-BEL 4.1	ESA-GUA 3.4	ESA-CR 2.8	HON-NIC 2.3	71.0
2015	NIC-CR 57.0	GUA-BEL 4.4	ESA-GUA 3.7	ESA-CR 2.7	NIC-PAN 2.5	70.3

Notas: (1) Se presentan los datos de los flujos migratorios de país de origen a país de destino, como porcentaje del total de la migración intrarregional de Centroamérica y República Dominicana para el referido año. (2) el total de Centroamérica y República Dominicana se ha estimado a partir de la suma de los datos de los 8 países miembros plenos del SICA: Belice (BEL), Costa Rica (CR), El Salvador (ESA), Guatemala (GUA), Honduras (HON), Nicaragua (NIC), Panamá (PAN) y República Dominicana (RD).

Fuente: elaboración propia a partir de Naciones Unidas (2015).

de los flujos migratorios entre países vecinos. Solo en Belice, El Salvador y República Dominicana, una parte importante de ella se dirige a países con quienes no se comparten fronteras terrestres. En contexto, los flujos migratorios más voluminosos se han reportado entre países vecinos, como el de nicaragüenses a Costa Rica, el de guatemaltecos a Belice o el de salvadoreños a Guatemala, entre otros.

En relación a la emigración extra regional, la intrarregional es un complemento, más que un sustituto. En todos los países, excepto en El Salvador, la migración intrarregional ha crecido a medida que ha subido la extra regional, a lo largo del período 1990-2015². En ese sentido, su evolución da cuenta de cómo las dinámicas migratorias históricas entre países vecinos (en su mayoría) se han potenciado con el auge de la migración extra regional en un mundo cada vez más globalizado.

Más que números, la migración es un conjunto de procesos que articula realidades de los países, como puntos de origen, tránsito, destino y retorno.

La expansión geográfica de la migración internacional no solo ilustra la ubicación de las personas migrantes, sino la manera en cómo esta movilidad contribuye a definir los espacios en donde se tejen redes sociales y se

complementan los mercados laborales, bajo esquemas transnacionales. La migración internacional es uno de los temas prioritarios de la inclusión social en Centroamérica y República Dominicana.

De manera histórica, ha figurado como un mecanismo de inclusión frente a sociedades nacionales excluyentes (Morales, 2007 y Morales -Ed.-, 2011), principalmente promovido por familias e individuos que deciden dejar su país de origen para acceder a un mayor bienestar (Acuña, et al. 2011).

Si bien este mecanismo trae diferentes beneficios para los países de destino y origen, también se acompaña de efectos negativos (OIM, 2013 y Arce, 2013) y riesgos para las personas que migran, especialmente de manera irregular.

Ante este balance de costos y beneficios, ha crecido la relevancia de abordar el tema de la migración, a partir de la reducción de la exclusión social que está a su base; es decir, del “cierre de la válvula”.

Aunque es difícil encontrar la receta perfecta para atender problemas tan estructurales, una buena manera de hacerlo en el corto plazo, reside en la mejora de la gestión de las migraciones internacionales. Por ejemplo,

² Entre 1990 y 2015, el coeficiente de correlación entre la emigración extra regional y la intrarregional ha sido de 0.86 en Belice, 0.91 en Costa Rica, -0.61 en

El Salvador, 0.98 en Guatemala, 0.84 en Honduras, 0.56 en Nicaragua, 0.63 en Panamá y 0.99 en República Dominicana.

una mayor regularización de los flujos migratorios puede contribuir a impulsar la transformación productiva que necesitan los países de origen para generar más y mejores empleos, facilitando acceso a capital, tecnologías, conocimientos y redes de negocios.

En esta era global, más que barreras a la migración, se requieren mecanismos para que se realicen en un marco de derechos; a partir de la comprensión de rol que todos los países juegan en mayor o menor medida como puntos de origen, tránsito, destino y retorno de migrantes.

En sintonía con los Objetivos de Desarrollo Sostenible (especialmente del objetivo 8 referido al trabajo decente y el crecimiento económico), la introducción del enfoque de derechos en la gestión de las migraciones requiere que las mismas se dejen de ver como un asunto de control fronterizo y se traten como un mecanismo de inclusión social, cuyo funcionamiento depende de la manera en cómo se garantice un acceso oportuno a diferentes servicios sociales³.

Por lo tanto, implica que se transite hacia escenarios de mayor coordinación, por medio de los cuales se articulen acciones internacionales y nacionales, desde una perspectiva gradual que permita acumular avances a lo largo del tiempo. En este marco, el proceso de integración puede operar como una plataforma para potenciar el aporte de las migraciones intrarregionales al desarrollo de los países miembros del SICA, mediante el funcionamiento más adecuado de un mercado laboral regional; pero a la vez, impulsar como bloque, una gestión más adecuada de las migraciones extra regionales.

Referencias bibliográficas

Acuña, Guillermo; et al. (2011) **Flujos migratorios laborales intrarregionales: Situación actual, retos y oportunidades en Centroamérica y República Dominicana. Informe regional.** San José: Organización Internacional para las Migraciones (OIM), Organización Internacional del Trabajo (OIT) y Coordinación Educativa y Cultural Centroamericana del Sistema de la Integración Centroamericana (CECC/SICA).

Arce, Ronald (2013). **La dimensión económica y de desarrollo en las migraciones en Centroamérica** en R. Córdova y A. Argüello (Eds.) (2013). **Migraciones y mercados laborales en Centroamérica.** San Salvador: Secretaría de la Integración Social Centroamericana (SISCA). Pp. 127-139.

Banco Mundial (2016a). Migración neta. En Base de Datos Indicadores del Desarrollo Mundial. Documento web disponible en <http://databank.bancomundial.org/data/reports.aspx?source=2&series=SM.POP.NETM&country=#> (Revisado el 12 de octubre de 2016).

Banco Mundial (2016b). **Migration and Remittances Factbook 2016.** Tercera edición. Nueva York: Banco Mundial

Castillo, M. (2001). Tendencias y determinantes estructurales de la migración internacional en Centroamérica. En L. Rosero (Ed.) (2001). **Población del Istmo 2000: familia, migración, violencia y medio ambiente.** San José: Centro Centroamericano de Población de la Universidad de Costa Rica.

Morales, A. (2007). **La diáspora de la posguerra. Regionalismo de los migrantes y dinámicas territoriales en América Central.** San José: FLACSO.

Morales, Abelardo (2008). Centroamérica: los territorios de la migración y la exclusión en el nuevo siglo. En **Foreign Affairs Latinoamérica**, 8 (2). Pp. 27-36

Morales, A. (Ed.) (2011). **Migración de relevo. Territorios locales e integración regional en Centroamérica.** San José: FLACSO.

Naciones Unidas (2015). *Trends in International Migrant Stock: Migrants by Destination and Origin. United Nations database, POP/DB/MIG/Stock/Rev.2015.* Documento web disponible en <http://www.un.org/en/development/desa/population/migration/data/estimates2/estimates15.shtml> (Revisado el 12 de octubre de 2016).

Organización Internacional para las Migraciones -OIM- (2013). **Informe sobre las migraciones en el mundo 2013. El bienestar de los migrantes y el desarrollo.** Ginebra: OIM.

Velásquez, A. y Escrich, H. (2015). La migración laboral en el marco del proceso de integración centroamericana. En **Revista de la Integración Social Centroamericana**, 12. Pp. 6-21

Velásquez, A. (2015). El papel de las migraciones intrarregionales en la conformación de un mercado laboral regional en Centroamérica. En G. León, A. Velásquez y A. Argüello (Eds.) (2015). **Oportunidades y desafíos para la gestión de las migraciones laborales en Centroamérica.** San José: Facultad Latinoamericana de Ciencias Sociales (FLACSO) y Secretaría de la Integración Social Centroamericana (SISCA). Pp. 55-78

Dirección: Alfredo Suárez Mieses

Editora: Aída Argüello

Investigadora: Adriana Velásquez

Asistente de investigación: Francisco Gavidía

Corrección de estilo: Ana Gómez

Oficina Sede de la SISCA

Edificio 711, Balboa,
Ciudad de Panamá,
Panamá.

Tel.: (507) 399 -5949

Oficina Sub Sede de la SISCA

Final Bulevar Cancillería, Distrito
El Espino, Ciudad Merliot, La
Libertad, El Salvador.

Tel.: (503) 2248 - 8857

³ Como por ejemplo los de intermediación laboral; otorgamiento de permisos migratorios y/o laborales; salud; educación; formación profesional; seguridad

social; y vigilancia en el cumplimiento de diferentes derechos humanos (Escrich y Velásquez, 2015).